



# CITTÀ DI PIOSSASCO

CITTA' METROPOLITANA DI TORINO

SETTORE LAVORI PUBBLICI E MANUTENZIONI  
Ufficio Lavori Pubblici

## D. U. V. R. I.

### DOCUMENTO UNICO DI VALUTAZIONE

### DEI RISCHI DA INTERFERENZE

Redatto ai sensi dell'art. 26 - D.Lgs. 9 aprile 2008, n° 81, per  
le attività lavorative previste nell'affidamento dei lavori .

### REALIZZAZIONE TAPPETO D'USURA IN

### CONGLOMERATO BITUMINOSO NELLE VIE MARCHILE

**CAPPELLA** ( da via Gorizia a via Silvani), **VIA CAVOUR** ( tratti), **VIA GAROLA** ( 1° tratto), **VIA DEL CAMPETTO** ( tratto), **REGIONE CIAMPETTO**, **VIA BRUINO** (da via Susa a via Sangano)

**IMPORTO LAVORI ( compreso di oneri sicurezza interni ed sterna) € 149.971,02**

**TEMPO UTILE: 80 (ottanta) GIORNI DALLA DATA DI CONSEGNA DEI LAVORI)**

#### PREMESSA

Il presente documento illustra i possibili rischi di ambiente e interferenziali, e le relative misure correttive, nelle attività previste nell'affidamento dei lavori di realizzazione tappeti d'usura in conglomerato bituminoso in via **MARCHILE CAPPELLA** ( da via Gorizia a via Silvani), **VIA CAVOUR** ( tratti), **VIA GAROLA** ( 1° tratto), **VIA DEL CAMPETTO** ( tratto), **REGIONE CIAMPETTO**, **VIA BRUINO** (da via Susa a via Sangano), per una durata di giorni 80 dalla data di consegna dei lavori.

Esso ha lo scopo di portare a conoscenza delle parti contraenti e di terzi interessati i rischi connessi con l'esecuzione dell'appalto medesimo e di altri appalti che si possono svolgere negli stessi ambienti, e le relative misure migliorative, nell'ottica del coordinamento e della cooperazione tra le varie imprese presenti, e contempla tutte le misure tecniche ed organizzative da attuarsi fin dall'inizio, nell'esecuzione dell'appalto, indipendentemente dall'importanza del rischio che si prefiggono di eliminare o ridurre.

Il presente documento non esime l'appaltatore dall'obbligo di redigere il documento di valutazione del rischio previsto dall'art. 28 del D.Lgs. n° 81/2008.

## **CONTENUTI**

Il presente documento di valutazione del rischio comprende:

1. Organigramma aziendale della sicurezza del Servizio Lavori Pubblici e Manutenzione della Città di Piossasco, quale committente, dal quale viene data esecuzione al presente appalto.
2. Descrizione sintetica dei luoghi in cui si svolgeranno le attività appaltate.
3. Descrizione sintetica delle attività dell'appaltante/committente o di terzi e dei rischi indotti sul personale dell'aggiudicatario.
4. Descrizione sintetica delle attività dell'aggiudicatario e dei rischi indotti sul personale dell'appaltante/committente o su terzi.
5. Misure di coordinamento e di sicurezza da adottare nell'esecuzione del presente appalto.
6. Schema sintetico degli oneri per la sicurezza riconosciuti all'aggiudicatario.

### **1. ORGANIGRAMMA AZIENDALE DELLA SICUREZZA DEL SETTORE TECNICO DELLA CITTÀ DI PIOSSASCO**

<b>INCARICO/STRUTTURA</b>	<b>DATI PERSONALI</b>
Datore di Lavoro:	
Responsabile del Servizio lavori Pubblici e Manutenzione	Arch. Alberto BODRITI
Responsabile della Sicurezza	
Responsabile del Procedimento	Ing. Roberta Ballari
Progettista	Arch. Giuseppe Rizzuti
Direttore Lavori	Arch. Giuseppe Rizzuti
Impresa appaltatrice	



## 2. DESCRIZIONE SINTETICA DEI LUOGHI IN CUI SI SVOLGERANNO LE ATTIVITÀ APPALTATE

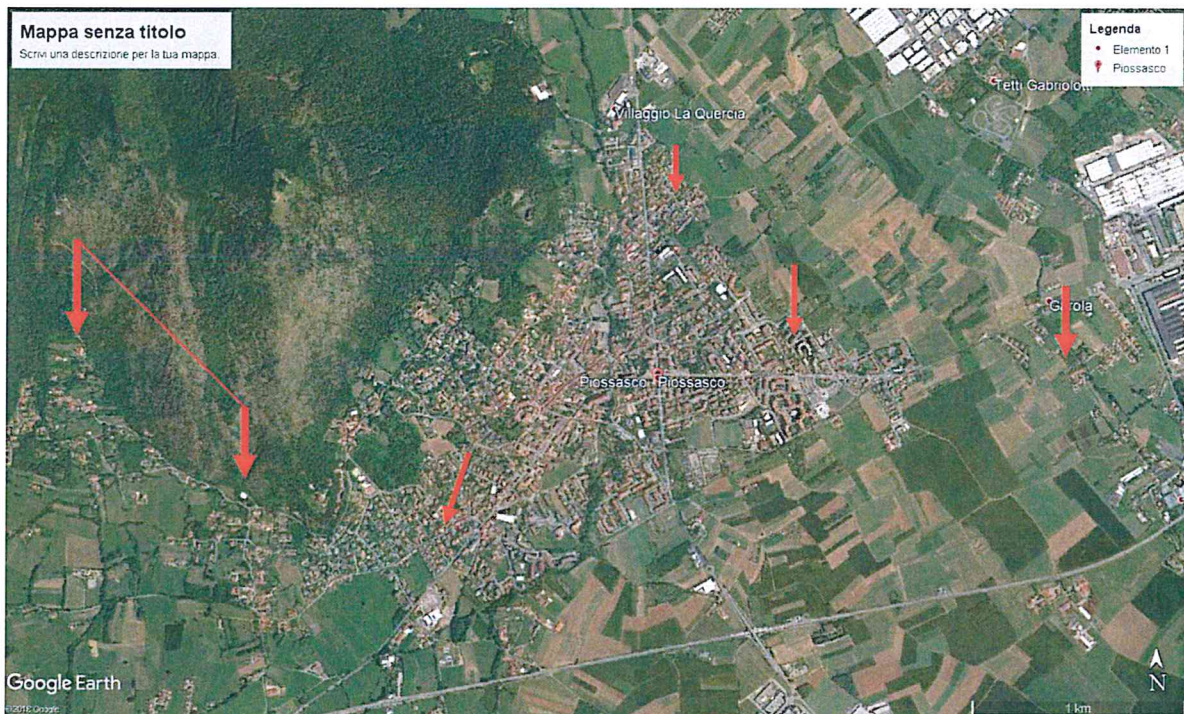
### Indirizzo (Via e n° civico)

Piossasco (TO) – **MARCHILE CAPPELLA** ( da via Gorizia a via Silvani), **VIA CAVOUR** ( tratti), **VIA GAROLA** ( 1° tratto), **VIA DEL CAMPETTO** ( tratto), **REGIONE CIAMPETTO**, **VIA BRUINO** (da via Susa a via Sangano),

### Identificativi catastali

Catasto Terreni: Strade Comunali

### Foto aerea del centro cittadino



### DESCRIZIONE DEI LAVORI

Realizzazione tappeto d'usura in conglomerato bituminoso in **VIA MARCHILE CAPPELLA** ( da via Gorizia a via Silvani), **VIA CAVOUR** ( tratti), **VIA GAROLA** ( 1° tratto), **VIA DEL CAMPETTO** ( tratto), **REGIONE CIAMPETTO**, **VIA BRUINO** (da via Susa a via Sangano)

N°	STRADA	SUPERFICE (mq)
1	<b>VIA MARCHILE CAPPELLA</b> ( da via Gorizia a via Silvani)	3.350,00
2	<b>VIA CAVOUR</b> ( tratti)	1.345,00
3	<b>VIA GAROLA</b> ( 1° tratto)	2.490,00
4	<b>VIA DEL CAMPETTO</b> ( tratto)	9.945,00
5	<b>VIA BRUINO</b> (da via Susa a via Sangano)	1.050,00
6	<b>REGIONE CIAMPETTO</b> ( Binder cm 4 )	1.012,00

### **3. DESCRIZIONE SINTETICA DELLE ATTIVITÀ DELL'APPALTANTE O DI TERZI E DEI RISCHI INDOTTI SUL PERSONALE DELL'AGGIUDICATARIO.**

#### **ATTIVITÀ SVOLTE NEGLI AMBIENTI DI LAVORO E LORO PERTINENZE**

##### **ATTIVITÀ ABITUALI**

Le arterie oggetto di intervento sono strade comunali interne ed esterne al Centro abitato. Nelle aree interessate non vi sono attività abituali dell'appaltante in quanto trattasi di area di circolazione all'interno ed esterno del concentrico cittadino.

##### **ATTIVITÀ OCCASIONALI**

Nelle aree interessate vi sono attività occasionali dell'appaltante solamente per la manutenzione ordinaria del piano viabile e della segnaletica verticale ed orizzontale.

##### **RISCHI CONSEGUENTI**

##### **RISCHI DERIVANTI DALL'AMBIENTE**

Le aree di circolazione sono utilizzate dai cittadini sia a piedi che con qualsiasi tipo di veicolo.

##### **RISCHI DERIVANTI DALLE ATTIVITÀ**

Rischi tipici delle aree di circolazione. (Incidenti stradali, cadute dei pedoni, urti contro gli arredi urbani, ecc).

#### **4. DESCRIZIONE SINTETICA DELLE ATTIVITÀ DELL'AGGIUDICATARIO E DEI RISCHI INDOTTI SUL PERSONALE DELL'APPALTANTE O SU TERZI.**

##### **ATTIVITÀ SVOLTE NEGLI AMBIENTI DI LAVORO E LORO PERTINENZE**

L'aggiudicatario dovrà realizzare tappeti in calcestruzzo bituminoso.

Le principali lavorazioni consistono in:

- Scarifica con fresa meccanica delle parti di manto stradale ammalorato;
- Ricarica con binder delle parti ammalorate;
- Realizzazione del tappeto d'usura in conglomerato bituminoso da cm. 3 su parti di carreggiata stradale;
- Sostituzioni chiusini e messa in quota

##### **RISCHI CONSEGUENTI**

- Investimenti da automezzi;
- Urti contro persone dovuti a movimenti scoordinati o involontari di persone;
- Caduta di oggetti durante le fasi di carico e scarico dei materiali, trasporto e montaggio;
- Investimento da movimentazione di materiali;
- Inciampi dovuti ad attrezzature da lavoro e/o utensili lasciati a terra durante le fasi della lavorazione.



## 5. MISURE DI COORDINAMENTO E DI SICUREZZA DA ADOTTARE NELL'ESECUZIONE DEL PRESENTE APPALTO.

### **PREMESSA**

Presso i luoghi interessati dai lavori e per tutta la durata dei medesimi, si applicheranno i seguenti divieti ed obblighi:

- *divieto di intervenire sulle attività o lavorazioni in atto da di personale di enti o imprese terze che eseguano lavori di manutenzione sulle aree adiacenti non interessate dall'intervento;*
- *divieto di utilizzo di macchinari, attrezzature e/o opere provvisorie di proprietà del Comune di Piosasco; eventuali utilizzi sono da considerarsi a carattere eccezionale e dovranno essere autorizzati di volta in volta rispettivamente dal referente comunale di pertinenza o dal personale provinciale del Circolo di Piosasco;*
- *divieto di ingombrare il suolo pubblico al di fuori delle aree transennate con materiali, macchine ed attrezzature di qualsiasi natura;*
- *divieto di operare con sostanze infiammabili o comunque pericolose o nocive se non preventivamente concordato con il referente comunale di pertinenza;*
- *divieto di rimuovere o manomettere in alcun modo i dispositivi di sicurezza e/o protezione installati su impianti, macchine e attrezzature se non strettamente necessario per l'esecuzione del lavoro, nel qual caso devono essere adottate misure di sicurezza alternative a cura dell'aggiudicataria e a tutela del personale di enti o prese terze e di quello dell'aggiudicataria stessa;*
- *divieto – sia per il personale di enti o imprese terze, sia per quello dell'aggiudicataria – di compiere di propria iniziativa manovre ed operazioni che non siano di propria competenza e che possano perciò compromettere la sicurezza anche di altre persone;*
- *divieto – sia per il personale di enti o imprese terze, sia per quello dell'aggiudicataria – di compiere qualsiasi operazione (pulizia, lubrificazioni, riparazioni, ecc.) su organi in moto o su impianti in funzione qualora strettamente necessario per l'esecuzione del lavoro, dovranno essere adottate misure di sicurezza alternative a cura dell'aggiudicataria e a tutela del personale di enti o imprese terze e di quello dell'aggiudicataria stessa;*
- *divieto di usare, sul luogo di lavoro, indumenti o abbigliamento che, in relazione alla natura delle operazioni da svolgere, possano costituire pericolo per chi li indossa;*
- *obbligo di concordare con il referente comunale di pertinenza gli orari per l'esecuzione degli interventi/lavori e di non trattenersi negli ambienti di lavoro al di fuori dell'orario concordato;*
- *obbligo di attenersi scrupolosamente a tutte le indicazioni segnaletiche contenute nei cartelli indicatori e negli avvisi presenti;*
- *obbligo di impiegare macchine, attrezzi ed utensili rispondenti alle vigenti norme di legge ed in conformità alle stesse e alle istruzioni di utilizzo del costruttore;*
- *obbligo di segnalare immediatamente eventuali deficienze di dispositivi di sicurezza o l'esistenza di condizioni di pericolo o di emergenza (adoperandosi direttamente, ma solo in caso di urgenza e nell'ambito delle proprie competenze e possibilità, per l'eliminazione di dette deficienze o pericoli);*
- *obbligo di prender visione e di attenersi alle regole di buona tecnica nella collocazione dei presidi antincendio, nella definizione delle vie di esodo, nel seguire le eventuali istruzioni di comportamento in caso di emergenza.*

## **INFORMAZIONE E COORDINAMENTO**

Periodicamente e prima di ogni lavorazione particolare, il committente convocherà una riunione generale di coordinamento alla quale parteciperanno i rappresentanti della committenza e dell'aggiudicatario.

In tale occasione verranno divulgate le informazioni più aggiornate su:

- *illustrazione del presente documento nonché del piano operativo di sicurezza elaborato dall'aggiudicatario, in particolare per le parti di più specifica competenza dei vari interessati;*
- *eventuali altre situazioni in essere o previste di lavori di manutenzione urgenti presso le aree interessate dall'evento.*

## **MISURE DI SICUREZZA DA ADOTTARE DA PARTE DELL'AGGIUDICATARIO**

1. Al momento dell'arrivo in zona pedonale con i mezzi di trasporto autorizzati, l'aggiudicatario dovrà prestare particolare attenzione al transito di terzi lungo i percorsi obbligati, identificati dalle corsie appositamente segnalate; dovrà comunque osservare le seguenti prescrizioni:

*A. tenere una velocità a passo d'uomo e prestare comunque la massima attenzione a eventuale presenza di persone lungo il percorso;*

*B. dare comunque e sempre la precedenza ai pedoni sia singoli che in gruppo, in particolare nel passaggio di varchi o nei passaggi più stretti;*

*C. parcheggiare l'automezzo all'interno della zona appositamente transennata, spegnere il motore non appena possibile, inserire il freno a mano, sfilare la chiave di avviamento, chiudere a chiave la cabina, applicare le eventuali calzatoie alle ruote.*

2. Nel caso di trasporto con carrello elevatore a forche dovrà:

*A. prestare la massima attenzione a eventuali persone presenti lungo il percorso, cui darà comunque la precedenza;*

*B. non sovraccaricarlo né in termini di portata né in termini di volume o altezza del carico in modo da avere la visuale sempre libera e da assicurare la stabilità del carico stesso;*

*C. muoversi esclusivamente in avanti spingendo o trainando il transpallet;*

*D. al momento di lasciare il carrello elevatore a forche avrà cura di metterlo in un luogo dove non ingombri il passaggio, assicurandone il fermo e, se elettrico, sfilando la chiave del quadro.*

3. Nel caso di trasporto con l'ausilio di carrelli a mano di qualsiasi tipo:

*A. avrà cura di non sovraccaricarlo né in termini di portata né in termini di volume o altezza del carico in modo da avere la visuale sempre libera e da assicurare la stabilità del carico stesso;*

*B. nel caso di manovra all'indietro, dovrà accertarsi preventivamente di avere percorso libero;*

*C. darà comunque la precedenza rispetto a altre persone operanti nei pressi o pubblico in transito.*



4. Nel caso di trasporto a braccia avrà cura di tenere il carico in modo da non ostacolare la visuale; anche in questo caso darà comunque la precedenza rispetto a altre persone operanti o pubblico in transito.

5. Nel caso in cui si renda necessario depositare temporaneamente i materiali in luogo diverso dalla destinazione finale, l'accatastamento dovrà essere effettuato in modo tale che non si possano verificare cadute dei materiali stessi, inoltre l'area di deposito dovrà essere idoneamente segnalata e resa non accessibile ai non addetti ai lavori.

6. terminate le operazioni, se l'automezzo è all'interno della zona pedonale osserverà le stesse prescrizioni di cui al punto 1. da 1.A a 1.C.

7. Tutti i macchinari o attrezzature utilizzate per la movimentazione dei materiali dovranno essere in buono stato d'uso, ed utilizzati secondo le norme di legge e del costruttore.

8. durante tutte le fasi di trasporto e stesa tappeti e posa in opera le zone interessate dagli interventi dovranno essere transennate e rese non accessibili fino ad esecuzione completa degli interventi.

#### **MISURE DI SICUREZZA DA ADOTTARE DA PARTE DEL PERSONALE COMUNALE**

Non si indicano misure di sicurezza specifiche in quanto il personale comunale non svolge attività nei luoghi deputati alla realizzazione degli interventi di cui al presente appalto.

#### **MISURE DI SICUREZZA DA ADOTTARE DA PARTE DEL PERSONALE OPERANTE PER CONTO DELL'AMMINISTRAZIONE COMUNALE**

Per tutta la durata dei lavori nei tratti interessati progressivamente dalla bitumatura dovranno essere transennati in modo che i cittadini e gli automobilisti non vi possano accedere.

### **6. SCHEMA SINTETICO DEGLI ONERI PER LA SICUREZZA RICONOSCIUTI ALL'AGGIUDICATARIO**

La stima dei costi relativi ai rischi da interferenze è contenuta nell'importo afferente agli oneri generali per la sicurezza evidenziati nel progetto e non soggetti a ribasso d'asta.

Mentre la stima degli oneri esterni ha lo scopo di determinare un importo complessivo. Detto importo costituisce l'entità degli oneri derivanti dall'applicazione dei piani di sicurezza / DUVRI ( previsto dal D.lgs. 50/2016 e s.m.i., non soggetto al ribasso d'asta da corrispondere all'appaltatore . L'ammontare degli oneri per l'esecuzione dei lavori in condizioni di sicurezza è stato valutato utilizzando , per quanto possibile, l'elenco prezzi ufficiale della Regione Piemonte e per i prezzi non presenti nel suddetto prezzario si è fatto ricorso a prezzi di mercato.



Il costo attribuibile all'esecuzione di lavori in condizioni di sicurezza è desumibile dalla valutazione riportata in tabella .La stima di cui sotto non costituisce in alcun modo dettaglio degli apprestamenti , opere e procedure che l'appaltatore deve approntare. Pertanto la corrispondenza o meno degli apprestamenti , opere e procedure elencati con quelli effettivamente realizzati non può in alcun modo determinare aumento o diminuzione del compenso pattuito, essendo lo steso determinato a corpo , fisso e invariabile.

Sono interamente a carico dell'appaltatore i " costi della sicurezza" ( costi finalizzati alla sicurezza e salute dei lavoratori o di terzi esposti) per opere eseguite in variante al progetto approvato, ma le cui lavorazioni comportano procedure di sicurezza uguali a quelle previste dal piano.

Nei punti seguenti, dunque , sono evidenziati gli oneri della sicurezza aggiuntivi rispetto all'importo lavori( oneri speciali in quanto si riferiscono a operazioni richieste in seguito al D. lgs. 81/2008 e s.m.i. ovvero conseguenti alle specifiche condizioni in cui si trova il cantiere di cui trattasi).

## STIMA COSTI SICUREZZA

N°	N° E.P.	DESCRIZIONE LAVORAZIONE	U.M.	QUANTITA'	PREZZO UNITARIO	IMPORTO
1	28.A20.B05.005	IMPIANTO SEMAFORICO mobile completo, composto da due semafori, gestito da microprocessore, compresa batteria e sostituzione e/o ricarica batterie:	cd	5,00	€ 54,16	€ 270,8
2	28.A20.A10.005	CARTELLONISTICA di segnalazione, conforme alla normativa vigente, per cantieri mobili, in aree delimitate o aperte alla libera circolazione .Posa e nolo fino a 1mese	cd	20,00	€ 7,94	€ 158,80
3	01.P01.A30.005	Segnalazione di lavoro effettuati da movieri con bandierine o palette segnaletiche, incluse nel prezzo, con valutazione oraria per tempo di effettivo servizio	h	64,00	€ 23,95	€ 1.532,80
4	28.A20.A17.005	Sacchetto di zavorra per stabilizzare supporti mobili (cavalletti, basi per pali, sostegni) in PVC di colore arancio, dimensione 60x40 cmriempito con graniglia peso 13 kg	cd	35,00	€ 1,34	€ 46,9
5	28.A05.E40.005	Cono spartitraffico in Polietilene bicolore altezza cm 30	cd	30,00	€ 3,00	€ 90,00
<b>TOTALE ONERI SPECIALI</b>						<b>€ 2.100,00</b>

Inoltre resta invariato l'obbligo da parte dell'aggiudicatario dell'osservanza di tutte le altre normative inerenti la sicurezza per i rimanenti rischi non derivanti da interferenze.

Piovasco ottobre 2018

IL PROGETTISTA  
(Arch. Giuseppe Rizzuti)




IL RESPONSABILE DEL PROCEDIMENTO  
(Ing. Roberta Ballari)

